

Montage af
Ytong Massivblokke



Generelt

Opbevaring af blokke

Blokke aflæsses og opbevares på plant og jævnt underlag. Blokkene leveres på paller, indpakke i folie og bør først udpakkes, når de monteres. Udpakke blokke skal tildækkes for at beskytte mod fugt. Ytong Lim, mørtel og tilbehør opbevares tørt.

Håndtering

Ytong Massivblokke kan forsynes med håndgrib og kan monteres i h.t. leverandørbrugsanvisning.

Tilpasning

Blokkene er uarmerede og tilpasses nemt på alle sider. Der kan med fordel anvendes bordsav. Mindre tilpasninger kan laves med håndsav. Se i øvrigt Xella Danmarks produktoversigt.

Vinterbyggeri

Ved vinterbyggeri, dvs ved temperaturer under 5°C, anvendes Ytong Lim, Vinter, der hærdes ved temperaturer ned til -5°C. Der tilsættes Ethanol 90 % jf. forskrifterne på emballagen. Materialetemperatur $\geq 5^\circ\text{C}$, før de anvendes. Der må ikke bruges salt eller andre optøningsmidler.

Afdækning

Væggens øverste 60 cm afdækkes vandtæt med presenning eller lign. ved arbejdsophør for at hindre fugtoghobning.

Kvalitetssikring

Alle materialer kontrolleres ved levering inden opstart. Limfuger kontrolleres jf. gældende normer. Øvrig kvalitetssikring jf. projekt-materialet.

Stabilitet

Byggeriet skal dimensioneres i henhold til projektmateriale. Vær særlig opmærksom på den projekterendes anvisninger vedrørende dimensioner, antal og placering af beslag m.m. Projektering og dimensionering skal udføres af rådgivende ingeniør.

Sikkerhed

Der skal bruges sikkerhedssko. Ved brug af kran er sikkerhedshjelm påbudt. Ved tildannelse af blokke med skærende eller slibende værktøj anvendes maske med filter til finstøv. Ved oprøring af Ytong Lim anvendes beskyttelsesbriller og støvmaske. Der henvises i øvrigt til arbejdstilsynet mht. løfteanvisninger m.v.

Stillads

Der anvendes stillads jf. arbejdstilsynets regler og anvisninger.

Krav til underlag

Underlaget skal være stabilt og have den nødvendige bæreevne jf. projektmateriale.

Til montage uden understøbning skal underlaget være meget jævnt; der tillades kun mindre, lokale ujævnheder på +/- 1 mm målt over en 2 m retholt.

Til montage med understøbning tillades lokale ujævnheder op til 10 mm.

Konstruktionen skal beskyttes mod opstigende fugt og radon jf. Bygningsreglementet.

Xella anbefaler altid brugen af murpap, for bedre at kunne optage materialebevægelser.

Montage uden understøbning

Betonoverfladen skal være ren og bindende, cementslør afslibes. Der udlægges Ytong Lim på fundamentet i blokkens bredde, og murpap/murfolie lægges ud i den våde lim. Der udlægges YTONG Lim oven på pappet i blokkens bredde. Sørg for tilstrækkeligt lim til at blokkene har fuld kontakt med underlaget.

Montage med understøbning

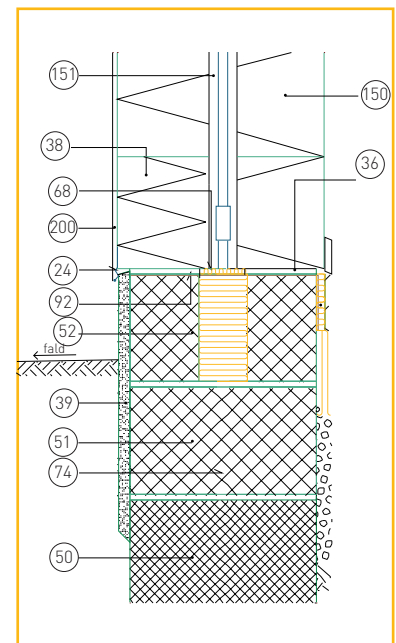
Der rejses galger i hjørnerne – f.eks. af 2 stk. Ytong Massivblokke, som opløses. Første skifte nivelleres ind efter udspændt murersnor og understøbes med egnet mørtel, f.eks. KC 35/65/650. Understøbningshøjden må være op til 25 mm. Mørtelen komprimeres og skæres af i plan med vægfladen.

Sikring mod glidning

Væggen kan sikres mod glidning iht. projektets stabilitetsberegninger ved fastgørelse med vinkelbeslag.

Limning

Blokkene limes i forbandt i h.t. murværksnormen. Ved 40 cm højde er min. forskydning 100 mm. Ved 20 cm højde er min. forskydning 80 mm. Hver blok påføres Ytong Lim på støttefladen og de to endeflader med Ytong Limske i passende bredde. For at sikre fuld limdækning, tilpasses den sidste blok i hvert skifte, hvorefter den kileskæres, påføres lim og monteres. Se fig. 3.



- 24 Sokkelskinne
- 36 Understøbning (alternativ lim/pap/lim)
- 38 Udkåret blok til kontrol af mufsesamling
- 39 Sokkelpuds/udkast
- 50 Betonfundament
- 51 Fundamentsblok
- 52 Fundaments-isoleringsblok
- 68 Min. 40 mm bred isoleringsplade
- 74 Forankring af tag
- 92 Fugt-/radonspærre
- 150 Ytong Massivblok
- 151 Udboring
- 200 Ytong pudssystem

Vægttilslutninger

Afstivende skillevægge samles med bagmuren i forbandt eller mekanisk fastforbindelse. Hvert andet skillevægsskifte føres gennem bagmuren i forbandt.

Bjælker og overliggere

Bærende bjælker og overliggere lægges med minimum 100 mm vederlag i hver ende, og altid i h.t. maksimalt tilladte lysningsmål til den pågældende dimension. Ikke bærende overliggere skal kunne bære sig selv. Xella anbefaler 100 mm. Bjælker fuldlimes på anlægsflade og endeflader. Bærende bjælker må ikke afkortes. Overliggere kan påføres med Ytong Multipor isoleringplader og afsluttes med en 10 cm overligger som fastgøres med dybler. Ved større lysvidde, op til 550 cm, kan anvendes U-skaller, hvori der indlægges armeringsjern eller bjælker før udstøbning iht. projektbeskrivelsen. Se fig. 4.

Søjler

Søjler kan inddækkes med U-Sten, således at materialeskift i vægfladen undgås.

Montagetolerancer

Vær opmærksom på de tolerancer, der skal overholdes af hensyn til væggenes bæreevne i h.t. murværksnormen. For tilladelige afvigelser for murværksdele se tabel 3.1 i EN 1996-2:2007.

Løbende afstivning

Vægge, der ikke afstives af tilstødende vægge, skal afstives midlertidigt under montagen med justerbare skrånstivere. jf. BYG-ERFA (21) 180627, "Afstivning af murværk under opførelse". Skrånstivere fastgøres normalt med 4 st. franske skruer 8 x 80 mm i væggen og tilsvarende i gulvet. Vær opmærksom på evt. gulvvarme. Ved højere vægge og bygninger over 2 etager dimensioneres afstivningen efter forholdene. Afstivning skal forblive indtil bygningen er stabiliseret.

Spartling

Limfugerne skræbes 1-2 timer efter limning. Skår og huller efter afstivning m.v. og dårligt udførte limfuger spartles med Ytong Reparationsmørtel, når væggen er hvidtør. Når spartelmassen er tør, slibes væggen plan. Fladerne skal have en planhed på 5 mm målt over en 2 m retholt, og dør og vindueshuller +/- 5 mm på højden jf. www.tolerancer.dk. Samlinger skal være udjævnet til 1 mm spring målt over en 100 mm retholt.

Spartelmasse skal være fastsiddende og må ikke smuldre ved let slibning. For videre overfladebehandling henvises til retningslinierne i projektmateriale eller i Malerfagligt Behandlings-katalog, MBK.

Pudssystem

Ytong Grundpuds kan anvendes til opbygning af klimaskærmen som består af: 5-6 mm grundpuds, hvor Ytong-net placeres i den yderste 1/3 af grundpudsen. Som slutpuds anvendes Ytong Slutpuds hvid i lagtykkelse 2-3 mm. Der kan afsluttes med en facademaling. Malingen bestilles hos Rockidan A/S, varenummer XY123UDE.

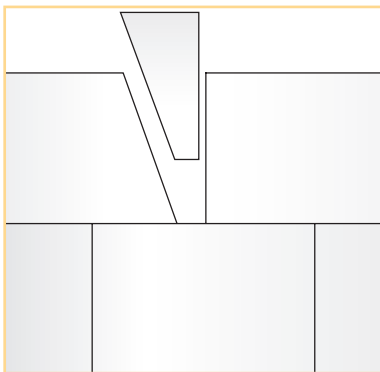


Fig. 3. Pasblokke kileskæres for at sikre fuld-limning.

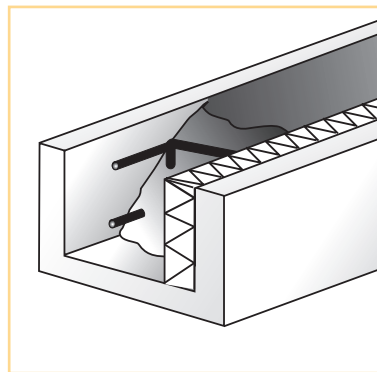


Fig. 4. U-skal med indstøbt armering og 50 mm isolering

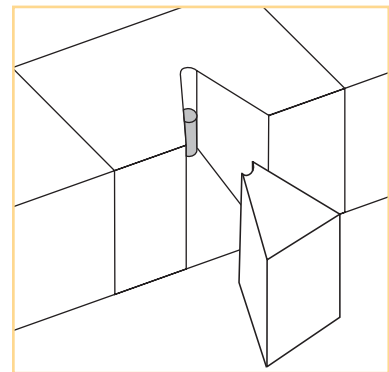


Fig. 5. Udkæring i blok ved sokkel til kontrol af tagforankringsjern.